

**Strategia de Dezvoltare
a comunei Cornetu
2022-2027**

I. INTRODUCERE

Strategiile de dezvoltare fac posibilă coordonarea activă a proceselor de dezvoltare care au loc în teritoriu, luarea în considerare a caracteristicilor locale, a schimbărilor din mediul exterior și fac posibilă abordarea proactivă, realizată într-un mod inovativ, a proceselor de dezvoltare teritorială.

În România conceptul de strategie de dezvoltare locală și-a găsit, cel puțin până în prezent, o aplicabilitate practică redusă pentru cei implicați în procesele de dezvoltare comunitară. Acest concept este utilizat tot mai des în literatura de specialitate.

Chiar și aici se poate observa o anumită rezervă față de acesta, rezervă datorată probabil unor obișnuințe rămase din perioada în care dezvoltarea locală nu era coordonată la nivel local, pe baza unei strategii care să diferențeze diferite alternative de dezvoltare, ci încadra comunitățile într-un plan general de dezvoltare elaborat la nivel central.

Mai mult, în acest plan general de dezvoltare se fixau obiective de atins și nu se gândea în termeni de programe care urmau să fie implementate și care necesitau o abordare multidimensională a problemei vizate.

Elaborarea strategiilor de dezvoltare locală și micro-regională reprezintă unul din pașii cei mai importanți care susțin procesele de dezvoltare locală și micro-regională.

În esență, acest tip de strategie clarifică pe termen mediu și lung care sunt direcțiile și domeniile spre care se orientează efortul de dezvoltare al comunității.

Strategiile de dezvoltare locală sunt caracterizate de cel puțin șapte trăsături care le recomandă managerilor de la nivel local responsabili cu acest domeniu. Cele șapte caracteristici ale strategiilor sunt următoarele: imagine asupra viitorului, creativitate, flexibilitate, activitate, create pentru acțiune, orientare spre schimbare, orientare spre un câștig durabil.

Prin prima caracteristică se înțelege că strategia este elaborată având în vedere viitorul regiunii pentru care aceasta este destinată. Astfel, strategia este parte a gândirii pe termen lung asupra viitorului regiunii în cauză.

Creativitatea vizează faptul că prin intermediul strategiei sunt prezentate alternativele, posibilele scenarii de dezvoltare gândite astfel încât să se ia în considerare cât mai mult din potențialul de dezvoltare al regiunii.

Caracterul flexibil al strategiilor de dezvoltare locală vine în sprijinul faptului că acestea avantajează sisteme care se adaptează în permanență condițiilor externe și modificării situației interne.

O strategie nu doar reacționează la schimbări, prin faptul că ia în considerare influențele diferiților factori interni și/sau externi ai regiunii țintă, dar conține și elemente proactive, construind posibile planuri și programe ce urmează a fi aplicate pentru diferite situații ce ar apărea pe parcurs.

Principiul acțiunii care stă la baza unei strategii de dezvoltare se datorează faptului că ea este compusă de programe, a căror aplicare implică acțiuni concrete direcționate spre îmbunătățirea situației regiunii țintă.

Orientarea spre schimbare reiese din faptul că strategiile urmăresc elaborarea unui pachet de programe care, odată implementate, să ducă la schimbare pe plan social, la o mai bună valorificare a potențialului local, precum și orientarea activităților de dezvoltare în concordanță cu procesele înregistrate pe plan local.

O ultimă caracteristică ar fi aceea că scopul planificării strategice este orientat spre atingerea unei dezvoltări durabile. Conceptul de dezvoltare durabilă a devenit tot mai important în ultimii ani odată cu evaluările finale realizate pentru multe programe internaționale orientate spre susținerea dezvoltării locale.

Au existat multe situații în care, odată cu încheierea acordării ajutorului internațional, comunitățile care au constituit grupul țintă ale acestor programe nu au reușit, în multe cazuri, să-și mențină nivelul de dezvoltare atins deja, necum să înregistreze o creștere.

În consecință, dezvoltarea durabilă a devenit o componentă importantă a strategiilor de dezvoltare locală și regională, iar programele de dezvoltare locală propuse finanțatorilor internaționali sunt evaluate în funcție și de această caracteristică.

În procesul elaborării și implementării strategiilor de dezvoltare locală sunt implicați următorii actori de pe plan local:

- administrația publică locală,
- comunitatea locală,
- firme private,
- reprezentanții societății civile.

Implementarea cu succes a proiectelor de dezvoltare comunitară presupune parteneriatul între actorii mai sus menționați.

Un rol aparte îl are însă administrația publică locală, care participă atât în faza de elaborare dar și în cea de implementare a inițiativelor de dezvoltare locală.

Prezentul document prezinta strategia de dezvoltare locala (SDL) a comunei Cornetu pentru perioada 2022 – 2027, strategie elaborata in scopul dezvoltarii zonei din punct de vedere economic si social, printr-o mai buna valorificare a resurselor locale, atragerea investitiilor si investitorilor, revigorarea si conservarea traditiilor, crearea si reabilitarea infrastructurilor de tip urban si valorificarea pozitiei geografice, in concordanta cu protejarea mediului inconjurator.

O parte a documentului include o prezentare generala a comunei Cornetu care se refera la date geografice si elemente de istorie a localitatii cealalta parte a documentului include o abordare a principalelor domenii ale dezvoltarii comunei Cornetu : - Agricultura, silvicultura si dezvoltare rurala - Infrastructura si mediu - Economic - Turism - Educatie si cultura - Resurse umane. Viziunea dezvoltarii comunei Cornetu a fost conturata pe baza reunirii in cadrul unei imagini unitare a obiectivelor generale specifice domeniilor abordate.

Aceasta viziune va fi transpusa in practica prin intermediul planurilor de masuri pentru perioada 2014 – 2020, elaborate pentru fiecare domeniu in parte, care includ : obiectivele operationale, incadrarea in timp si indicarea principalelor surse potentiale de finantare.

Dezvoltarea durabila este conceputa ca mentinerea posibilitatilor si conditiilor de viata pentru generatiile viitoare, in special a resurselor naturale regenerabile, cel puțin la nivelul celor existente pentru generatiile actuale, si reducerea factorilor de mediu afectați de poluare.

Elementul central al conceptului de dezvoltare durabila este reprezentat de interactiunea dintre populatie, progres economic si potentialul de resurse naturale, evidentiindu-se ca probleme esentiale: optimizarea raportului nevoi –resurse, obiective de atins, mijloace necesare, pe baza compatibilitatii lor reciproce in timp si spatiu.

Obiectivul general al dezvoltării durabile este de a găsi un optim de interactiune si compatibilitate a patru sisteme:economic, uman, ambiental si tehnologic, intr-un proces dinamic si flexibil de functionare.

Nivelul optim corespunde acelei dezvoltări de lunga durata care poate fi sustinuta de către cele patru sisteme.

Pentru ca sistemul sa fie operational, este necesar ca aceasta sustinere sau viabilitate sa fie aplicata in toate subsistemele ce formează cele patru dimensiuni ale dezvoltării durabile – plecând de la energie, agricultura, industrie pana la investitii, asezării umane si biodiversitate.

Cerințele minime pentru realizarea dezvoltării durabile includ: redimensionarea creșterii economice, având în vedere accentuarea laturilor calitative ale producției; eliminarea sărăciei în condițiile satisfacerii nevoilor esențiale – loc de muncă, hrană, energie, apă, locuința și sănătate; asigurarea creșterii populației la un nivel acceptabil (reducerea creșterii demografice necontrolate); conservarea și sporirea resurselor naturale, întreținerea ecosistemelor, supravegherea impactului dezvoltării economice asupra mediului; reorientare tehnologică și punerea sub control a riscurilor acesteia; descentralizarea formelor de guvernare, creșterea gradului de participare la luarea deciziilor privind mediul și economia.

Dezvoltarea durabilă nu este un scop în sine, ci un mijloc pentru a stimula progresul tehnic și economic, prin distribuirea mai echitabilă a efectelor sale asupra generațiilor prezente și viitoare.

Strategia de dezvoltare locală a comunei Cornetu pentru perioada 2022 – 2027, este realizată pentru o perioadă de 5 ani și urmărește dezvoltarea durabilă prin valorificarea potențialului local pentru a fi în concordanță cu obiectivul strategic al Strategiei Naționale pentru Dezvoltare Durabilă a României - Orizonturi 2013-2020-2030, respectiv „Orizont 2020: Atingerea nivelului mediu actual al țărilor Uniunii Europene la principalii indicatori ai dezvoltării durabile”, constituindu-se într-un instrument de planificare a obiectivelor care reflectă nevoile actuale ale comunității și atingerea acestora în viitor.

Baza legală :

Strategia de la Lisabona a Comisiei Europene revizuită
Strategia Europeană de Ocupare
Noua Strategie de Sănătate a Comunității Europene
Carta Socială Europeană revizuită
Carta Drepturilor Fundamentale în Uniunea Europeană
Directiva pentru Tratatul Egal Directiva pentru Securitate Socială
Tratatul de Aderare a României și Bulgariei la Uniunea Europeană - 2005
Strategia Națională pentru Dezvoltare Durabilă a României Orizonturi
2013- 2020-2030
Programul de guvernare
Programele Operaționale Sectoriale
Programul Operațional Regional

CAPITOLUL I

Monografia comunei Cornetu

1.1. Scurt istoric

Înainte de urcarea lui Mihai Viteazul pe tronul Tarii Românești, exista pe câmpul dintre Argeș și Sabar o așezare numită Măicănești, cu populație formată din moșneni (țărani liberi cu pământ). În timpul domniei lui Mihai Viteazul mulți dintre aceștia și-au pierdut libertatea și pământul, devenind "rumâni" (iobagi).

În vremea lui Matei Basarab mulți țărani au fugit de pe moșii, iar cei care au rămas și aveau pământ au început să și-l vândă pentru a supraviețui.

În anii 1640 și 1671 sunt pomeniți boierii acelei vremi care au cumpărat "funiile" de pământ ale țăranilor: Manu Negustoru, Ghiora Căpitan și Stroe Leordean.

Părăsirea localităților de către măicăneșteni a determinat pe boierii ce cumpăraseră "funiile" țăranilor să aducă oameni de peste Carpați pentru a-și asigura brațe de muncă. Noii veniți și-au făcut locuințele undeva în vest de vechea vatră a satului Măicănești, lângă o pădure de corni, de unde a provenit și noua denumire a satului – Cornetu.

Pământurile din Cornetu au fost stăpânite de-a lungul timpului de mai mulți boieri, ca: State Postelnicu, Stânca Leordeanu, Safta Crețulescu, Micșunescu, Nicolae Glogoveanu, Alecu Ghica.

În anul 1864 o parte din țărani au fost împroprietăriți de Cuza, însă cei mai mulți, rămași fără pământ, munceau pe mișia boierului Marinescu-Bragadiru.

În anul 1898 comuna Cornetu avea o suprafață de 521 hectare, cu o populație de 1222 locuitori, care trăiau în 248 de case.

Exista o biserică cu hramul Cuvioasa Paraschiva, o școală mixtă, frecventată de 21 de elevi.

Majoritatea locuitorilor din Cornetu se ocupau cu agricultura, existând doar 5 meseriași și 10 liber-profesioniști.

Comerțul era făcut de doi cârciumari și un hangiu.

În anul 1908 urmașii boierului Marinescu-Bragadiru continuau să stăpânească pământuri în Cornetu.

Preotul Dumitru Turcu, "fiu al comunei Cornetu a fost ales senator din partea Partidului Țărănesc, începând cu anul 1927, remarcându-se prin interpelări și luări de cuvânt potrivnice patriarhului Miron Cristea.

Străbunicul preotului Turcu, Dinu Turcu, s-a aflat în fruntea oamenilor din Cornetu și Buda, participanți la revoluția din 1821 condusă de Tudor Vladimirescu.

Cornățenii au luptat în cele două războaie mondiale, mulți dintre ei căzând la datorie pe câmpul de luptă.

După instaurarea regimului comunist, țăranii au fost nevoiți să-și dea pământurile la C.A.P., în anul 1967 aceste terenuri însumând 972 hectare din cele 1039 hectare cât avea întreaga comună.

Conform noii legi administrative, comuna Cornetu a fost integrată în raionul V.I.Lenin, pentru că ulterior, după alte modificări ale legislației în domeniu, să facă parte din Sectorul Agricol Ilfov.

Comuna a aparținut județului Giurgiu în perioada 23 ianuarie 1981 și 2 decembrie 1985, apoi a aparținut Sectorului Agricol Ilfov în perioada 2 decembrie 1985 și 12 aprilie 1996.

În prezent comuna Cornetu are în componență două sate: satul Cornetu și satul Buda.

Distanța față de municipiul București este de 11 km, iar față de cel mai apropiat oraș, Bragadiru, este de 1 km.

Comuna Cornetu este amplasată în partea de SV a capitalei țării, de o parte și de alta a DN6, șos.București-Alexandria.

Cele câteva zeci de ani care au trecut și-au lăsat amprenta peste comuna noastră, iar Cornetu începe să arate ca o comună europeană, fiind o localitate bogată și cu mari perspective datorită poziționării geografice.

Suprafața totală a comunei Cornetu este de 1712 hectare.

Comuna Cornetu are un total de 1924 de gospodării dintre care 21 de blocuri ce însumează un număr de 528 de apartamente în 21 de blocuri și 45 de vile cu un număr de 180 de apartamente, restul de 1070 fiind reprezentat de case cu teren și anexe.

Din punct de vedere economic, sectorul primar, agricultura, continuă să ocupe o pondere însemnată. Predomină cultura porumbului, grâului și floarea-soarelui.

La o depărtare de 1 km față de vestul comunei se află lacul de acumulare Argeș, în suprafață de 321 hectare.

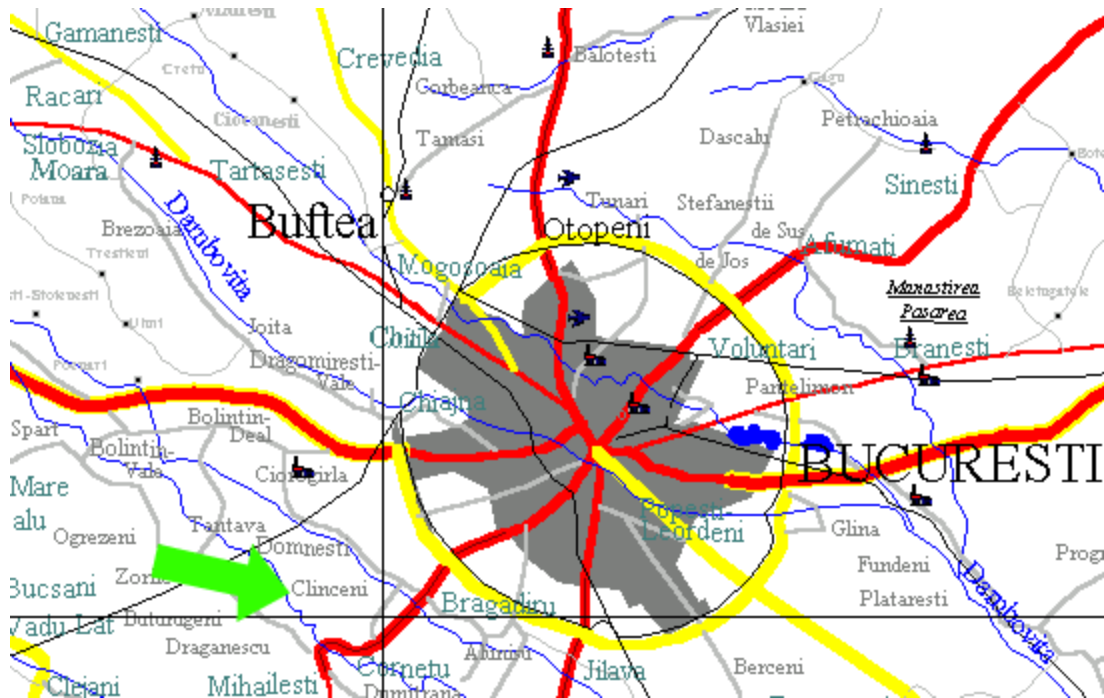
La Recensământul Populației și al Locuințelor din luna octombrie 2011 populația stabilă a comunei Cornetu era de 6324 de locuitori dintre care 5662 etnici romani, 6 etnici turci, 357 etnici romi și 4 din alte etnii.

Comuna Cornetu are o rețea de apă potabilă și canalizare, energie electrică și rețea de gaze naturale.

În localitate funcționează o școală generală, un dispensar medical, 3 grădinițe, 3 cabinete stomatologice, o farmacie, oficiu postal, post de politie.

De la data de 1.10.2006 în localitate funcționează Judecătoria Cornetu.

1.2. Așezarea geografică



Hartă rutieră Regiunea București -Ilfov

Comuna Cornetu este situată în V-SV regiunii București - Ilfov, la 17 km SV de Municipiul București, de o parte și de alta a DN6, pe malul râului Argeș, respectiv pe malul lacului de acumulare Mihăilești – Cornetu.

Comuna aparține administrativ județului Ilfov, învecinându-se la NE cu orașul Bragadiru, la NE-E cu satul Vârteju (oraș Măgurele), la E-SE cu satul Pruni

(oraș Măgurele), la S cu cu satul Popești (oraș Mihăilești), peste râul Argeș, la V cu satul Drăgănescu (oraș Mihăilești), la V-NV cu lacul Mihăilești-Cornetu, pe amplasamentul fostului sat Ordoreanu și la NV cu satul Ordoreanu-Nou, rezultat din relocarea locuitorilor satului Ordoreanu.

Relieful orizontului local se încadrează în cel de câmpie cu văi largi, ale râurilor Sabar și Argeș din Câmpia Vlăsiei. Clima este temperat-continentală, cu veri caniculare și secetoase și cu vânturi puternice din est (crivățul). Râurile care străbat teritoriul comunei – Argeșul și Sabarul – formează o luncă largă cu maluri joase.

Vegetația este reprezentată de pădurile de șleau de câmpie cu stejar (*Quercus robur*), salcie, plop, arbuști. Fauna s-a redus numeric datorită extinderii zonei arabile și a celei locuite, fiind reprezentată de iepuri, vulpi, căprioare, rozătoare și păsări. Solurile sunt fertile din clasa molisolurilor, cernoziomuri și soluri aluvionare de luncă.

Fauna cuprinde o varietate mare de specii: cerbul lopătar, mistrețul, căpriorul, lupul, vulpea, veverița și rar pisica sălbatică.

Dintre păsări specifice sunt: fazanul (*Phasianus colchicus*), sitarul (*Scolopax scolopax*), ciocârlia de pădure (*Lulula arborea*), privighetoarea (*Luscinia megarhynchos*), și ciocănitoarea (*Dendrocops medius*).

Vegetația ierboasă adăpostește iepurele (*Lepus europaeus*), dihorul (*Putorius putorius*), nevăstuica (*Mustela nivalis*) și prepelița (*Coturnix coturnix*).

Vegetația de luncă oferă adăpost multor păsări: rața mare (*Anas platyrhynchos*), rața cârâitoare (*Anas querquedula*), gâsca (*Ardea purpurea*), lișița (*Fulica atra*) și vidra (*Lutra lutra*).

În ape se găsesc: bibanul (*Perca fluviatilis*), crapul (*Cyprinus carpio*), somnul (*Silurus glanis*), știucă (*Esox lucius*).

Solurile sunt fertile, din clasa argiluvisoluri; acestea au ca diagnostic orizontul (B+) îmbogățit în argilă migrată care formează pelicule cu fețele verticale și orizontale ale agregatelor structurale.

În condițiile prezentate, în solul brun-roșcat are loc un proces de bioacumulare relativ activă, dar orizontul humifer este mai subțire și mai sărac în humus.

Procedele de alterare a mineralelor și argilizarea sunt intense.

În lungul văilor principale s-au format soluri de luncă.

1.3 Populația și evoluția așezării

Comuna Cornetu este alcătuită din satele Cornetu și Buda și se întinde în prezent pe o suprafață de 1669 ha din care 855 ha teren agricol (arabil, livezi, pomi, vii, pășuni, fânețe), restul suprafeței fiind acoperit de curți și construcții.

Rețeaua de străzi și drumuri însumează 66 de artere în lungime de 36,5 km. Rețeaua are o structură radial-inelară.

Artera principală, care străbate axial comuna pe direcția est-vest, este DN 6, în lungime de 2,8 km.

Importanța economică pe care a avut-o odinioară se reflectă și pe plan demografic. De la 5024 locuitori în anul 2001, populația comunei a crescut la 6324 locuitori în anul 2011.

La data de 1 iulie 2015, potrivit informațiilor furnizate de Institutul National de Statistică – Direcția Județeană de Statistică Ilfov, populația a fost de 5754 locuitori dintre care 2800 bărbați și 2954 femei. Populația activă este de aproximativ 75%.

Populația comunei a înregistrat o creștere mică, în medie 200 de locuitori la fiecare doi ani. Densitatea este cuprinsă între 1,9 și 2,1 locuitori / m².

În 2006 s-a ajuns la 2000 de familii, și de atunci numărul locuitorilor a fost într-o continuă urcare, creștere explicată de formarea familiilor tinere și de întoarcerea în comună a unor familii care și-au construit case de vacanță.

Locuitorii sunt de confesiune creștini ortodocși 90%, restul fiind catolici și Martorii lui Iehova.

Populația de sex masculin reprezintă 46%, iar cea de sex feminin 54%. Datele statistice indică un număr mai mare al populației varstnice feminine care are speranța de viață de 72 de ani pentru femei și de 65 de ani pentru bărbați.

În condițiile în care în București se manifesta o acută criză de locuințe, iar chiriile erau mari, mulți dintre cei veniți în căutarea unui loc de muncă s-au stabilit aici, lucrând în București sau chiar în Cornetu, care, la rândul său, a cunoscut o importantă dezvoltare industrială.

CAPITOLUL II

OBIECTIVE DE DEZVOLTARE STRATEGICĂ

A. Dezvoltarea comunei Cornetu în contextul programatic specific Cadrului Financiar Multianual 2022-2027

Corelarea SDL Cornetu cu documentele strategice elaborate la nivel județean, regional, national și european

La nivelul județului Ilfov există o **Strategie de Dezvoltare** în cadrul careia sunt identificate patru **obiective** strategice la nivel județean:

- *Consolidarea competitivității ilfovene în contextul vecinătății cu municipiul București*
- *Creșterea calității vieții pentru rezidenții județului Ilfov*
- *Asigurarea unui grad de mobilitate și accesibilitate ridicat pentru rezidenții și mediul de afaceri din județul Ilfov*
- *Creșterea capacității instituționale în vederea îmbunătățirii calității și promptitudinii procesului administrativ*

Aceste patru obiective strategice se regăsesc și în strategia de dezvoltare a comunei Cornetu prin direcțiile de acțiune și proiectele propuse pentru perioada 2022 – 2027.

În ceea ce privește obiectivul strategic județean „Consolidarea competitivității ilfovene în contextul vecinătății cu municipiul București”, la nivelul SDL Cornetu există obiectivul strategic de dezvoltare DEZVOLTAREA ECONOMICĂ A LOCALITĂȚII care are drept obiectiv general Creșterea nivelului competitivității agenților economici din comuna Cornetu.

Obiectivul strategic județean „Creșterea calității vieții pentru rezidenții județului Ilfov” este îndeplinit prin mai multe obiective și direcții de acțiune din cadrul SDL Cornetu, cum ar fi: „Creșterea accesibilității și mobilității locuitorilor comunei”, „Îmbunătățirea calității și protecția mediului înconjurător”, „Îmbunătățirea calității vieții locuitorilor comunei Cornetu prin dezvoltarea unor servicii publice moderne”.

Obiectivul strategic I. DEZVOLTAREA STRUCTURALĂ A LOCALITĂȚII cuprinde Obiectivul strategic DEZVOLTAREA

INFRASTRUCTURII. Acesta are, la rândul său, drept obiectiv „Creșterea accesibilității și mobilității locuitorilor comunei”, care răspunde obiectivului strategic județean nr. 3, respectiv „Asigurarea unui grad de mobilitate și accesibilitate ridicat pentru rezidenții și mediul de afaceri din județul Ilfov”.

Obiectivul strategic județean nr. 4 „Creșterea capacității instituționale în vederea îmbunătățirii calității și promptitudinii procesului administrativ” se regăsește în cadrul SDL Cornetu, la obiectivul strategic DEZVOLTAREA SOCIALĂ A LOCALITĂȚII și ADMINISTRAȚIA PUBLICĂ.

Strategia Națională de Dezvoltare Regională, document realizat de Ministerul Dezvoltării Regionale și Administrației Publice, cuprinde șapte priorități de dezvoltare, după cum urmează:

1. Dezvoltare urbană integrată
2. Îmbunătățirea eficienței energetice în sectorul public și rezidențial
3. Dezvoltarea infrastructurii de importanță regională și locală
4. Promovarea incluziunii sociale și reducerea gradului de sărăcie
5. Îmbunătățirea mediului economic de importanță regională și locală
6. Dezvoltarea durabilă a turismului
7. Îmbunătățirea condițiilor de mediu la nivel regional și local

Toate aceste priorități se regăsesc în SDL Cornetu, mai puțin primul, deoarece acesta face referire la dezvoltarea urbană, în condițiile în care localitatea Cornetu aparține mediului rural, în felul următor:

1. Îmbunătățirea eficienței energetice în sectorul public și rezidențial - Obiectivul de dezvoltare DEZVOLTAREA STRUCTURALĂ LOCALITĂȚII, are printre direcțiile de acțiune „Îmbunătățirea eficienței energetice în sectorul public și privat”;

2. Dezvoltarea infrastructurii de importanță regională și locală - Obiectivul de dezvoltare I. DEZVOLTAREA STRUCTURALĂ LOCALITĂȚII, DEZVOLTAREA INFRASTRUCTURII are drept direcții de acțiune și „Modernizarea rețelei de drumuri publice”;

3. Promovarea incluziunii sociale și reducerea gradului de sărăcie -

Obiectivul de dezvoltare DEZVOLTAREA SOCIALĂ A LOCALITĂȚII, PROTECȚIE SOCIALĂ are ca obiectiv specific „Îmbunătățirea serviciilor sociale oferite cetățenilor” și printre direcțiile de acțiune „Protejarea categoriile sociale defavorizate”, „Protejarea grupurilor sociale aflate în risc de excluziune socială”, „Consolidarea structurilor de implementare a strategiei naționale la nivel județean de îmbunătățire a situației romilor”;

4. Dezvoltarea durabilă a turismului - Obiectivul de dezvoltare DEZVOLTAREA ECONOMICĂ A LOCALITĂȚII, are obiectivul specific „sprijinirea agenților economici din domeniul turistic” și următoarele direcții de acțiune: „Promovarea agroturismului în zonele rurale ale orașului”, „Promovarea turismului de week-end”, „Reabilitarea infrastructurii rutiere pentru a facilita accesul la obiectivele turistice”, „Promovarea obiectivelor și atracțiilor turistice”, „Promovarea obiceiurilor tradiționale ca atracții turistice”;

5. Îmbunătățirea condițiilor de mediu la nivel regional și local - Obiectivul de dezvoltare I. DEZVOLTAREA STRUCTURALĂ LOCALITĂȚII, PROTECȚIA MEDIULUI ÎNCONJURĂTOR are drept obiective specifice „Îmbunătățirea calității mediului înconjurător” și „Protecția mediului înconjurător”.

B. Definirea obiectivelor strategice de dezvoltare ale comunei Cornetu in perioada 2022 – 2027

DEZVOLTAREA STRUCTURALĂ A LOCALITĂȚII

Obiective generale:

Creșterea accesibilității și mobilității locuitorilor comunei

Îmbunătățirea calității și protecția mediului înconjurător

I.1. DEZVOLTAREA INFRASTRUCTURII

Obiectiv Specific

Creșterea gradului de acces la infrastructura publică

Directii de actiune

Extinderea sistemului de alimentare cu apă și canalizare

Modernizarea rețelei de drumuri publice

Modernizarea și eficientizarea rețelei de iluminat public

Modernizarea sistemului de gestionare a deșeurilor

Extinderea rețelei de gaze naturale

Îmbunătățirea eficienței energetice în sectorul public și privat

Infrastructură rutieră

- menținerea în stare de viabilitate a rețelei de drumuri prin reparare, întreținere curentă și periodică, reparații capitale și modernizări;

- conectarea tuturor cartierelor comunei Cornetu, la rețeaua de transport în comun regională;

- sporirea măsurilor de siguranța circulației și confortului participanților la trafic;

- îmbunătățirea serviciilor oferite de administratorul rețelei de drumuri;

- dezvoltarea și introducerea unei strategii de gestionare și întreținere a rețelei de drumuri publice;

- dezvoltarea unor servicii specifice mentenanței drumurilor

Comuna Cornetu este amplasată tangent la inelul de centură al Capitalei, spre exteriorul acestuia. Șoseaua de centură a fost realizată la sfârșitul secolului XIX, odată cu sistemul de fortificații al Bucureștiului (arh. Militar Henri Alexis Brialmont). În prezent, acest drum necesită ample lucrări de reabilitare și modernizare. A devenit impropriu ca dimensiuni și amenajare pentru stadiul actual.

Alcătuirea structurii rețelei de circulație, organizarea desfășurării traficului rutier, circulația generală, dotările principale actuale de circulație, amplasarea principalelor intersecții și a parcajelor necesită o serie de măsuri și de reglementări pentru optimizarea circulației în cadrul satelor componente ale comunei și a legăturilor în teritoriu, ținând cont de disfuncționalitățile existente la nivelul rețelei de drumuri.

Realizarea dezvoltării **infrastructurii rutiere** are la baza Asfaltarea, Reabilitarea și Modernizarea rețelei de drumuri publice.

Pe aceasta directie se actioneaza prin mai multe proiecte:

- 1) **Reabilitare si modernizare strada Crinului – proiect in valoare de 10.370.464,51 lei, propus spre finantare in Programul National de Investitii "Anghel Saligny",**
- 2) **Amenajare acostamente, rigole, trotuare si spatii verzi Sos.Alexandriei, sat Buda, Reabilitare si modernizare strada Livezi,**
- 3) **Amenajare bretea de legătură între strada Școlii si strada Răsăritului,**
- 4) **Amenajare bretea de legătură între strada Răsăritului si strada Trandafirilor,**
- 5) **Amenajare bretea de legătură între strada Trandafirilor si strada Taberei,**
- 6) **Modernizare str.Taberei, Islazului, Macesului, Trandafirilor in comuna Cornetu, judetul Ilfov,**
- 7) **Modernizare DE35;**
- 8) **Modernizare DE28/4;**
- 9) **Modernizare DE 28/2 CASTANILOR;**
- 10) **Modernizare DE 28/23;**
- 11) **Modernizare 15/33;**
- 12) **Amenajare intersectie DC 103 (STR.TABEREI) CU DN6 (SOS.ALEXANDRIEI).**

Infrastructura de utilități

a. Rețeaua de alimentare cu apă

Situatie existenta in Comuna Cornetu:

În prezent, în comuna Cornetu există o rețea de alimentare cu apă funcțională, inasa in mare parte populația utilizeaza in continuare resursele de apă prin intermediul unor puțuri individuale.

Pe teritoriul administrativ al comunei Cornetu furnizorul serviciilor de distribuție a apei potabile și de colectare a apelor uzate este Compania de Apa-Canal Ilfov.

c. Rețele electrice

Străzile din comuna Cornetu sunt electrificate, iluminatul public fiind asigurat cu corpuri de iluminat cu becuri cu leduri pe aproximativ 65% din strazile comunei.

d. Gazele naturale

Precizăm că în proporție de 85% sunt realizate rețele stradale de distribuție a gazelor naturale, urmând ca în perioada imediat următoare să se extindă la nivelul întregii comune. Acest lucru se datorează faptului că în ultimii ani au apărut un număr considerabil de strazi noi.

În acest moment se lucrează la un **”Program de îmbunătățire a eficienței energetice”** care să includă măsuri de reducere a consumului energetic (gaze, energie electrică, combustibil, etc, în conformitate cu prevederile Legii nr. 121/2014 cu completările ulterioare prin Legea nr. 160/2016.

e. Rețele de telefonie

Comuna Cornetu este conectată la rețelele naționale și internaționale de telefonie prin cablu de fibră optică, fapt ce permite o bună comunicare .

Infrastructura transporturilor

Comuna Cornetu este străbătută de Drumul național 6.

În această zonă funcționează în prezent o linie de maxi-taxi (505 – ce are traseul de la Mihăilești până la Stadionul Ghencea) și o linie autobuz (421 – ce are traseul de la str.Constructorului – Comuna Cornetu până la str.13 Septembrie, Sector 5 București), asigurându-se transportul populației la locurile de muncă - unități de învățământ, sanitare, cât și către București. Situația infrastructurii rutiere în comuna Cornetu a fost întotdeauna un punct de interes ridicat pentru autoritățile publice locale, astfel s-au făcut întotdeauna demersuri pentru modernizare, confruntându-se în același timp și cu problema extinderilor repetate ale spațiului locuibil, fie prin prelungirea străzilor existente, cât și prin construirea de noi strazi pentru noile cartiere. Rețeaua stradală este dispusă pe sate astfel :

SATUL CORNETU , cu urmatoarele strazi:

Sos.ALEXANDRIEI	
Aeroportului	
Taberei	
Panselelor	
Gladiolelor	
Zorelelor	
Bujorului	
Livezi	
Crinului	
Daliilor	
Lalelelor	
Garoafei	
Flacara	
Sbt. Stanciu Gheorghe	
Stejarului	
Zavoiului	
Constructorului	
Cornilor	
Rasaritului	
Trandafirilor	
Pinului	
Macesului	
Islazului	
Crizantemelor	
Bradului	
Codrilor	
Salcamilor	
Teiului	
Lacului	
Apusului	
Luncii	
Pescarusilor	
Zenitului	
Curcubeului	
Amurgului	
Plopilor	

Barajului	
Stadionului	
Salciei	
Socului	
Levantica	
Galbenele	
Alunis	
Molidului	
Castanilor	
Nucului	
Fagului	
Podului	
Ciocarliei	
Pescari	
Parcului	
Intr. Venus	
Intr. Rozelor	
Intr. Saturn	
Magnoliei	
Orhideelor	
Intr. Rasaritului	

SATUL BUDA, cu urmatoarele strazi:

Sos. Alexandriei (DN6)
Podisor
Aleea Podisor
Bujorului
Scolii
Zorilor
Merilor
Arges
Aviatiei
Aeroportului

Astfel in momentul de fata se doreste ca locuitorii comunei Cornetu sa aiba parte de un transport civilizatat asa cum i se pretinde unei localitati europene,

Pentru aceasta, Comuna Cornetu s-a constituit membra a **Asociației de Dezvoltare Intercomunitara pentru Transport Public Bucuresti Ilfov**, care se va ocupa sa existe servicii regulate de transport public de persoane cu autobuzele între unitățile administrativ-teritoriale în zona metropolitană București si va asigura satisfacerea următoarelor cerințe și nevoi de utilitate publică ale comunității și anume:

- a) satisfacerea cu prioritate a necesității de transport a populației, a personalului instituțiilor publice și a personalului operatorilor economici din aceasta zonă ;
- b) îmbunătățirea siguranței rutiere, protecția mediului și asigurarea calității serviciilor regulate de transport public de persoane cu autobuzele între unitățile administrativ-teritoriale în zona metropolitană București;
- c) deplasarea în condiții de siguranță , confort și cu asigurarea persoanelor transportate prin polițe de asigurare;
- d) accesul egal și nediscriminatoriu al operatorilor de transport la serviciile regulate de transport public de persoane cu autobuzele între unitățile administrativ-teritoriale în zona metropolitană București;
- e) optimizarea funcționării serviciilor regulate de transport public de persoane cu autobuzele între unitățile administrativ-teritoriale în zona metropolitană București, prin asigurarea unui cadru unitar, concurențial, normal, dinamic și loial.

Incepand cu 1 ianuarie 2019, liniile preorășenești devin rute regionale. Vor fi modificate liniile de transport din București și Județul Ilfov

De la această dată, liniile preorășenești care asigură transportul călătorilor vor fi reorganizate, devenind linii regionale, cu indicative noi și cu trasee modificate.

Astfel, va fi adăugată litera „R” înaintea numărului de linie și vor fi atribuite numere noi. STB SA va opera 27 de rute regionale, cu șase linii în plus față de cele 21 actuale, iar parcul auto va crește, de la 49 de autobuze în prezent, la 112.

Incepand cu 01.01.2019 in comuna Cornetu circula o linie de transport regional:

**TRASEU Bucuresti > Cornetu
R 421**

NR.CRT.	STATIA
1.	TERMINAL RATB GHENCEA
2.	CIMITIRUL GHENCEA
3.	CALEA 13 SEPTEMBRIE
4.	PTA 13 SEPTEMBRIE
5.	TRAMBITEI
6.	MANEA SERBAN
7.	TACERII
8.	DEPOUL ALEXANDRIA
9.	TEIULUI
10.	PENITENCIARUL RAHOVA
11.	ALBOTESTI
12.	GLADIOLELOR
13.	CELOFIBREI
14.	SMARDAN
15.	PECO
16.	POD CENTURA
17.	FABRICA DE MEDICAMENTE
18.	DUMBRAVENI
19.	GRIVITEI
20.	PRIMARIA BRAGADIRU
21.	CORNETU

II.EDUCAȚIE

Obiectiv specific: Imbunatatirea infrastructurii si a actului educational

Și în ceea ce privește școlile, situația s-a schimbat foarte mult. Dacă în trecut frecventau cursurile doar copiii din familiile înstărite, acum sunt înscriși aproximativ 515 elevi la Școala gimnazială nr.1 Cornetu, iar la cele 3 grădinițe merg 159 copii.

Grădinițele din comuna Cornetu asigură inițierea copiilor în viața socială, venind în ajutorul părinților, atât prin programul de funcționare cât și prin programe educative complexe, stimulând imaginația și memoria copiilor.

Școlile care asigură pregătirea și învățământul primar și secundar beneficiază de dotarea necesară desfășurării în condiții optime a procesului educativ. Datorită lucrărilor realizate la unitățile de învățământ – igienizări, reparații, modernizări, introducerea centralelor termice, a camerelor video, dotări cu mobilier, material didactic și aparatură de calcul de ultimă generație - procesul instructiv-educativ se desfășoară în condiții deosebite, conform standardelor europene.

Direcții de acțiune

- Construirea, reabilitarea, modernizarea și dotarea cu echipamente moderne a unităților de învățământ
- Sprijinirea cercetării, dezvoltării tehnologice și inovării
- Asistență tehnică acordată unităților de învățământ care doresc să acceseze fonduri europene
- Dezvoltarea unor programe educaționale care să combine activitatea școlară cu cea din mediul familial
- Sprijinirea activităților extrașcolare artistice

Proiecte propuse

- înființarea, renovarea, extinderea unor spații educaționale (grădinițe, școli, centru școlar multifuncțional) în concordanță cu creșterea populației;
- modernizarea aparaturii tehnice și creșterea gradului de utilizare a calculatorului și a internetului în mediul școlar;
- crearea unui cadru motivant pentru a atrage profesori calificați în unitățile școlare din comuna;

Pornind de la unul din scopurile învățământului European și anume cel de asigurare reală a egalității șanselor tuturor elevilor, fără discriminare, se distinge necesitatea construcției unei școli noi și moderne.

Pe lângă acestea, reprezentanții Inspectoratului Școlar Județean Ilfov reclamă lipsa spațiilor pentru programul “Școală după școală”, lipsa cantinelor școlare și dotarea insuficientă a laboratoarelor de informatică, fapt ce scade atractivitatea învățământului local.

- a. Astfel exista deja un proiect in desfasurare “ **Centru scolar Multifunctional, comuna Cornetu, jud. Ilfov**”, prin asociere cu Consiliul Judetean Ilfov.

Constructia va fi amplasata langa Scoala Gimnaziala nr.1 Cornetu

Intregul ansamblu a fost gandit pentru a realiza un complex gen Campus, care sa le ofere elevilor conditii europene de studiu.

b. Finalizarea construirii gradinitei din zona satului Buda

Satul Buda este o zona in continua dezvoltare si crestere a numarului locuitorilor si de aceea este nevoie ca autoritatile locale sa preintampine nevoile acelei zone si sa le asigure unitati scolare si prescolare care sa corespunda nevoilor acelei zone.

Prezentele proiecte sunt o cale viabila care face posibila rezolvarea unor mari deziderate ale locuitorilor astfel:

- Raspunde cererilor locuitorilor care manifesta un interes deosebit pentru sistemul educational;
- Reduce abandonul scolar care este tot mai accentuat in zonele rurale;
- Atragerea copiilor care fac naveta la alte scoli din Bucuresti unde sunt conditii de invatamant mai bune si scoli moderne;

III. SPORT ȘI TIMP LIBER

Obiective specifice:

Crearea unui cadru favorabil dezvoltării activităților sportive și recreative

Activitățile sportive multiple ce se desfășoară pe teritoriul comunei Cornetu sunt o urmare firească a modului de viață și a promovării la nivel local a ideii de sănătate prin sport.

La nivelul comunitatii este manifestata explicit nevoia de activitati sportive si socializare prin practicarea exercitiilor fizice. Exista la nivelul comuniei Cornetu o sala de sport destinata activitatilor de educatie fizica si sport, in

concordanta cu normele in vigoare in domeniu, adaptata la amplasament si la conditiile si nevoile specifice ale comunitatii.

Proiecte propuse

a. CONSTRUIREA UNUI CENTRU SCOLAR MULTIFUNCTIONAL LA SCOALA GIMNAZIALA NR.1 CORNETU

Pentru a raspunde acestor nevoi, Consiliul local Cornetu s-a asociat cu Consiliul Judetean Ilfov.

IV.SĂNĂTATE

Obiective specifice:

Imbunatațirea serviciilor medicale oferite populației

Direcții de acțiune

- Îmbunătățirea sistemului de finanțare a unităților medicale
- Construirea, reabilitarea, modernizarea și dotarea cu echipamente a unităților medicale
- Crearea unui cadru motivant pentru a atrage medici cu înaltă calificare profesională
- Asigurarea unei vieți sănătoase locuitorilor comunei Cornetu

În localitatea Cornetu există un dispensar uman in care isi desfasoara activitatea 2 cadre medicale specializate pe medicina de familie si 1 cadru medical in domeniul stomatologic.

De asemenea, in comuna Cornetu mai functioneaza inca 2 cabinete stomatologice.

Interesul autoritatilor locale nu este manifestat doar catre cabinetele medicale ci si catre farmacii. Pe raza localitatii exista 1 farmacie.

Satul Buda este singura zona din comuna unde nu exista farmacie.

V.PROTECȚIA MEDIULUI ÎNCONJURĂTOR

Obiective Specifice:

Îmbunătățirea calității mediului înconjurător

Protecția mediului înconjurător

Directii de actiune:

Implementarea normelor, standardelor și reglementărilor compatibile cu prevederile Uniunii Europene;

Realizarea facilităților de colectare selectivă a deșeurilor

Realizarea închiderii depozitelor de deșeuri neecologice

Realizarea de campanii de conștientizare a populației în ceea ce privește colectarea selectivă a deșeurilor, precum și a normativelor europene cu privire la gestionarea deșeurilor

Realizarea de lucrări specifice de protecție și îmbunătățire a mediului înconjurător

Tranziția către o economie cu emisii scăzute de dioxid de carbon

Proiecte propuse

- participarea la sesiuni de instruire organizate la nivel județean, regional, național, internațional;

- implementarea normelor, standardelor și reglementărilor compatibile cu prevederile Uniunii Europene

- construirea de puncte de colectare selectivă a deșeurilor;

- construirea de depozite de colectare care să corespundă Directivelor Uniunii Europene în domeniu;

- conștientizarea populației privind colectarea selectivă prin campanii de promovare, editarea de publicații;

- urmărirea stațiilor de închidere etapizată a depozitelor de deșeuri neecologice;

- amenajarea unor noi parcuri publice, precum și întreținerea și modernizarea celor existente.

1. Gestionarea deșeurilor

În comuna Cornetu reziduurile sunt colectate de firma SC RER ECOLOGIC REBU SA.

Este necesară o dezvoltare a serviciului de salubritate prin promovarea colectării selective și reciclarea deșeurilor în vederea reducerii cantității de deșeuri depozitate.

Astfel comuna Cornetu s-a înscris în „*Asociația de Dezvoltare Intercomunitară pentru Gestionarea Integrată a Deșeurilor Ilfov*” constituită în scopul organizării, reglementării, finanțării, exploatării, monitorizării și gestionării în comun a serviciului de salubritate a localităților pe raza de competență a unităților administrativ-teritoriale membre, din jud Ilfov, precum și realizarea în comun a unor proiecte de investiții publice de interes zonal sau regional, destinate înființării, modernizării și/sau dezvoltării, după caz, a sistemelor de utilități publice aferente Serviciului pe baza strategiei de dezvoltare a acestuia, inclusiv a Proiectului “Sistem Integrat de Gestionare a Deșeurilor pentru județul Ilfov.

Scopul îl constituie promovarea și reprezentarea intereselor unităților administrativ teritoriale membre, în legătură cu:

a) înființarea, organizarea, coordonarea, reglementarea, finanțarea, monitorizarea și controlul furnizării/prestării serviciilor publice comunitare de salubritate a localităților,

b) administrarea și exploatarea în comun a sistemelor de utilități publice aferente serviciilor publice comunitare de salubritate a localităților;

realizarea în comun a proiectelor de investiții publice pentru înființarea sau crearea, reabilitarea modernizarea și dezvoltarea infrastructurii tehnico-edilitare aferente serviciilor publice comunitare de salubritate și a sistemelor de utilități publice aferente

Scopul înființării Asociației "Asociația de Dezvoltare Intercomunitară pentru Gestionarea Integrată a Deșeurilor Ilfov" reprezintă îmbunătățirea Serviciilor, prin asigurarea calității acestora la tarife acceptabile pentru populație, precum și prin dezvoltarea capacității de a atrage fonduri nerambursabile necesare pentru finanțarea investițiilor în Servicii.

VI.CULTURĂ , CULTE si PROTECTIE SOCIALA

Obiective specifice:

Crearea unui cadru institutional favorabil dezvoltarii activităților culturale

Promovarea dialogului interconfesional

Direcții de acțiune

Identificarea și conservarea patrimoniului cultural local

Realizarea accesului la informare științifică, legislativă și culturală

Sprijinirea tinerelor talente culturale și artistice

Inițierea și susținerea turismului cultural religios

Proiecte propuse

- reabilitarea unor monumente culturale și facilitarea accesului vizitatorilor;
- dezvoltarea bibliotecii publice, creșterea numărului de volume, informatizarea evidenței acestora, introducerea sa în circuitul electronic al bibliotecilor din România;
- sprijinirea principalelor acțiuni, programe și proiecte culturale de interes local, județean și național realizate în parteneriat cu operatorii culturali, instituțiile publice de cultură și ONG-uri;
- inițierea, pe lângă asezamintele culturale comunale, a unor programe de educație culturală intergenerații – bătrâni-tineri – de prezentare a istoriei țării și a veteranilor de război ;

VII.ADMINISTRAȚIA PUBLICĂ

Obiectiv specific: eficientizarea administrației publice pentru beneficiul socio-economic al comunei

- **Direcții de acțiune**
- Creșterea eficienței și calității activității de relații publice cu accent pe soluționarea petițiilor și reclamațiilor;
- Dezvoltarea serviciilor de tip e-administrație prin crearea unui portal unic de acces la serviciile publice electronice
- Realizarea de proiecte de dezvoltare cu finanțare europeană
- Creșterea eficienței și calității activității instituției rezolvarea deficiențelor de spațiu actual
- Creșterea capacității de stocare a documentelor arhivate pentru a putea fi respectate prevederile legale

Proiecte propuse

- înființarea unui Grup de Acțiune Locală, în parteneriat cu reprezentanți ai mediului privat;
- înființarea unei Asociații de Dezvoltare Interregională în vederea dezvoltării economice și sociale
- participarea în cadrul programului județean de informatizarea a administrației publice;
- implementarea unui program de management al calității în administrația publică
- inițierea unor programe de capturare și sterilizare a cainilor

Deja se afla în elaborare mai multe proiecte în atingerea obiectivelor propuse

1. Se intenționează amenajarea unei „Case a căsătoriilor” în comuna Cornetu, județul Ilfov”, care are ca scop:

- Rezolvarea deficiențelor de spațiu actuale
- Creșterea rolului familiei în societate
- Creșterea accesului la servicii publice locale moderne
- Dezvoltarea durabilă a localității
- Creșterea accesului la servicii publice locale moderne
-

2. Se lucrează de asemenea la un proiect mare privind capturarea, sterilizarea și ducerea în adăpost a cainilor fără stăpân, proiect ce va aduce multiple beneficii locuitorilor comunei:

- Îmbunătățirea condițiilor de viață ale cetățenilor;
- Protecția cetățenilor cât și a animalelor;
- Satisfacerea cerințelor și nevoilor cetățenilor cu privire la disconfortul produs de cainii fără stăpân

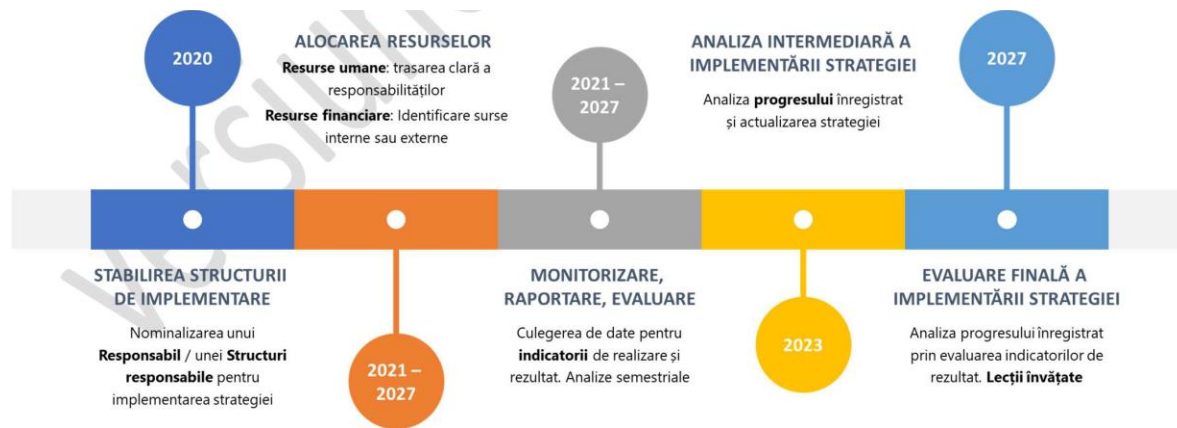
- Asigurarea unui centru (adapost de gestionare a cainilor fara stapan)
- Protectia mediului inconjurator

Plan de acțiune

Implementarea cu succes a Strategiei de Dezvoltare Durabilă presupune implicarea activă a tuturor factorilor interesați de progresul economic și social al comunei Cornetu: instituții publice, organizații, asociații, investitori și cetățeni ai județului.

Adoptarea strategiei reprezintă un prim pas în demersul de continuare a dezvoltării durabile a comunei, implementarea acesteia fiind condiționată de existența unor mecanisme de implementare, monitorizare și evaluare definite clar și transparent.

Planul de acțiuni în vederea implementării strategiei



Pentru a asigura o monitorizare coerentă a strategiei, este obligatoriu ca obiectivele strategice ale acesteia să fie translatate în indicatori de rezultat cu ținte aferente. Intervențiile propuse pentru implementarea strategiei vor avea definiți indicatori de realizare.

Pentru a putea aprecia în ce măsură obiectivele strategice sunt atinse și strategia este eficientă, este definit un sistem integrat de indicatori de realizare și rezultat, prin intermediul căruia structura responsabilă de implementarea strategiei să poată evalua permanent progresul înregistrat în implementarea strategiei, să își

dimensioneze constant resursele necesare și să acționeze în direcția creșterii eficienței utilizării acestora.

Evaluarea și monitorizarea strategiei

Pentru a urmări gradul de îndeplinire a obiectivelor stabilite în cadrul Strategiei de Dezvoltare Durabilă a Comunei Cornetu, este necesară o monitorizare permanentă și o evaluare periodică a rezultatelor acțiunilor întreprinse.

Lista intervențiilor propuse (portofoliul de proiecte) este stabilită pentru orizontul de timp 2022 – 2027, proiectele având durate diferite în timp, ceea ce înseamnă că și obiectivele stabilite vor putea fi atinse treptat, pe baza unui Plan de acțiune anual.